

## Lire une Image

Les éléments formels d'une image dépendent de son créateur, mais l'interprétation qui en est faite à la lecture est beaucoup plus subjective. Si ce qui est montré est de l'ordre du visible, ce qui est perçu dépend d'influences diverses qui conduisent à interpréter cette image: notre culture, notre éducation, notre condition sociale, notre religion, notre sexe, notre humeur du moment, notre vécu ...

L'image est **polysémique**, c'est à dire chargée de significations multiples liées aux interprétations de différents lecteurs. Nous sommes dans le domaine de la **connotation**, qu'elle soit **affective, idéologique, sentimentale** ...

Pour communiquer par l'image d'une manière rigoureuse et univoque, il faut en canaliser la lecture.

### Que se passe-t-il lorsque nous sommes en présence d'une image?

1 - En général, nous en faisons une lecture instantanée et spontanée. Nous reconnaissons ou croyons reconnaître ce qui est présenté à notre œil.

**C'est la reconnaissance de l'objet.**

2 - Cette image est ensuite intégrée à notre champ de connaissances et se raccroche à l'un de nos centres d'intérêt.

**C'est le domaine de l'interprétation.**

3 - Nous réagissons affectivement en faisant référence à tout un système de valeurs sociales et culturelles. Nous pouvons accepter l'image (*je l'aime*), nous pouvons la rejeter (*je n'aime pas*). L'image peut aussi nous laisser indifférent.

**C'est le domaine du jugement.**

4 - L'image peut aussi déclencher en nous une émotion forte, réveillant des souvenirs, des sensations, des sentiments en état de latence.

**L'image provoque une identification.**

**Bien lire une image, c'est être capable d'en identifier et d'en comprendre tous les signes. Cela permet de s'intégrer à un système de communication lié à une culture.**

## L 'analyse d 'une Image

Pour parler d 'une image, on peut la regarder comme **un objet**, comme **un signe** renvoyant à d 'autres sens ou encore comme **un média** nouant une relation avec le sujet qui la regarde. Ces trois lectures sont simultanées.

- **1 - L 'image objet**: observer l 'image comme un objet permet d 'en décrire la géométrie.

- **Le cadre**: l 'image inscrit le réel dans un cadre plus ou moins souligné (rectangulaire, carré, circulaire, ovale...).

Lorsque le cadre est souligné, on parle de bordure.

Certaines images s 'insèrent dans d 'autres: ce sont des **incrustations**.

Le choix du cadre détermine un certain nombre d '**interprétations**.

- **Les lignes de fuite**: dans la **perspective** classique, elles peuvent être tracées dans l 'image ou virtuellement reconstituées en prolongeant les segments ou les directions indiquées. Elles déterminent le point de fuite. Selon la position du point de fuite, la perspective est dite ouverte ou fermée.

- **Les Lignes directrices** ( axes et structures ) : elles charpentent la composition, tout en invitant le regard à suivre un cheminement prédéterminé par l 'artiste.

- **Les Masses**: on désigne par « masse » toute forme ou volume distinct du voisin. Il peut aussi s 'agir de simples surfaces planes ou colorées. Chaque masse constitue un point d 'ancrage pour le regard. IL est nécessaire d 'équilibrer ces masses. Elles s 'ordonnent autour des lignes directrices.

Les **surfaces colorées**, les blancs, les noirs, les demi-teintes sont ordonnés, regroupés en un certain nombre de masses colorées, en vue d 'obtenir un certain équilibre chromatique de la composition. On peut aussi jouer sur l 'éclairage (clair-obscur).

Les **vides**: liens invisibles et impalpables reliant entre elles les différentes formes représentées. Ces vides peuvent être des surfaces vides de toute figuration, un arrière-plan plus travaillé (paysage vu dans le lointain, effet de matière...)....

## -La lumière:

**-Les aspects morphologiques:** l'image se présente dans une **échelle de plans**

**Plan général (PG) : paysage**

**Plan d'ensemble (PE) : le personnage dans son environnement**

**Plan moyen (PM) : le personnage en pied**

**Plan américain (PA) : le personnage coupé entre le genou et la taille**

**Plan rapproché (PR) : le personnage coupé entre la taille et la poitrine**

**Gros plan (GP) : visage**

**Très gros plan (TGP) : détail du visage**

Le plan général et plan d'ensemble ont une valeur descriptive, les plans moyen, américain et rapproché, une valeur narrative, et les gros et très gros plans, une valeur " psychologique ".

L'image se présente également sous un certain **point de vue**: Frontal, plongée, contre-plongée.

Elle offre, en outre, une certaine **profondeur de champ**, voire, un **hors-champ** (espace non représenté, mais susceptible d'entretenir une relation avec le visible: le champ ).

**-Les lignes de force:** lignes verticales et horizontales séparant l'image en tiers. Les intersections de ces lignes sont les **points forts** de l'image. Ces lignes et ces points créent l'ossature de l'image et guident le regard.

**-La géométrie de l'image:** Les formes géométriques agissent comme des codes visuels permettant au spectateur de mieux percevoir et de mieux mémoriser l'image. La composition de l'image s'appuie sur le **Triangle, le Carré, le Rectangle, le Cercle, l'Ovale, le Losange ...**

**- 2 - L 'image signe:** Tout en étant réellement un objet autonome, l 'image renvoie le regardant à la réalité qu 'elle **signifie**. Les aspects sémiologiques de l 'image concernent les codes sociaux, les connotations, les références culturelles et symboliques, la rhétorique des signes.

**-Repérage des codes sociaux:** comme toute image est réalisée dans certaines conditions socio-économiques, elle en porte les traces.

**-Exploration des connotations:** polysémique, l 'image offre, au delà du sens dénoté, un vaste champ de connotations qui dépendent, d 'une part du lecteur, de sa mémoire, de sa culture, de sa pratique sociale, de son inconscient, de son imaginaire et d 'autre part de la répartition de signes dans l 'espace de représentation.

**-Références culturelles et symboliques:** il s 'agit de connaître les codes gestuels propres à une culture: codes techniques et ornementaux du corps( vêtements...) et de l 'espace (architecture) , les codes symboliques ( emblèmes ) , typographiques .... Certaines images-citations renvoient a des modèles connus. Toute image exprime une certaine conception de la représentation du réel, s 'inscrit dans un courant artistique, dans l 'histoire de l 'art.

**-Rhétorique des signes:** l 'image fixe peut suggérer **le mouvement**.

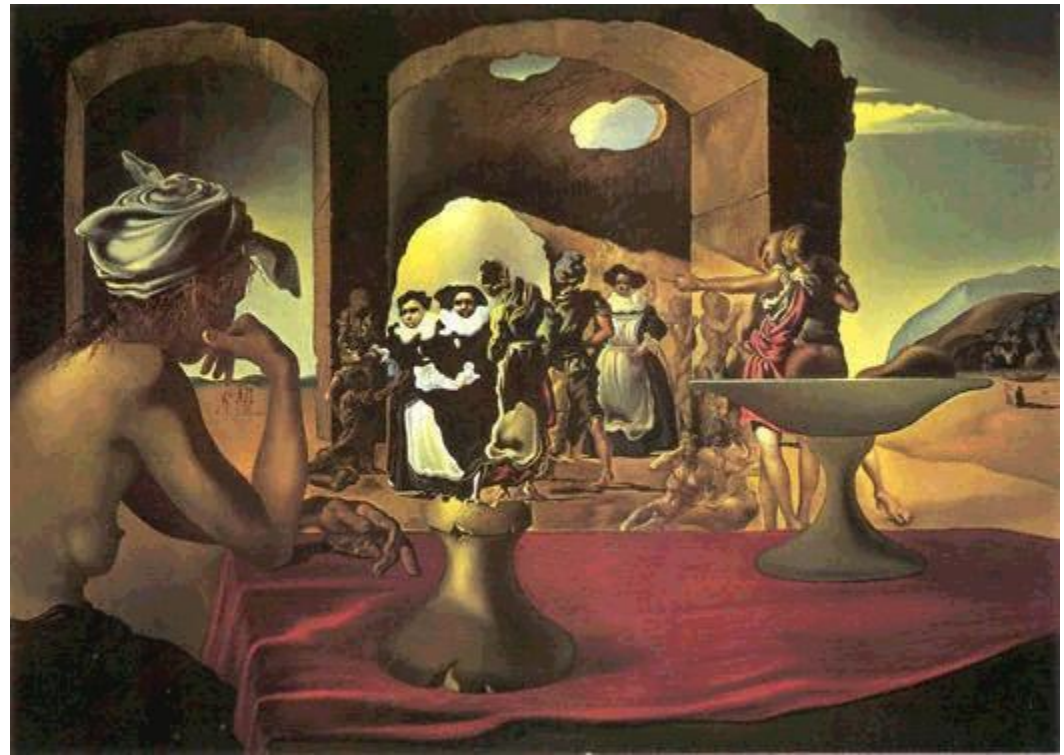
Les messages iconiques font intervenir des figures telles que **métaphore, personnification, antithèse, parallélisme, chiasme, métonymie ....**



# polysémie



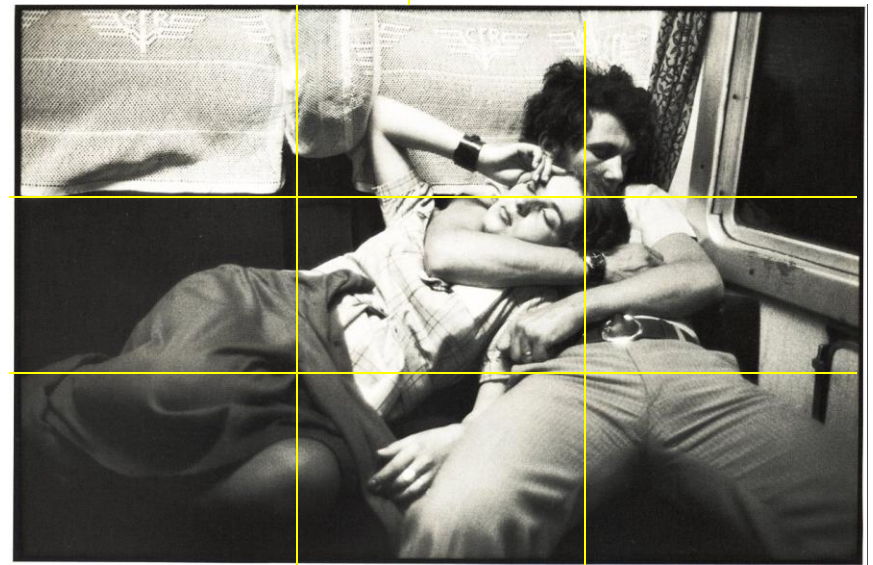
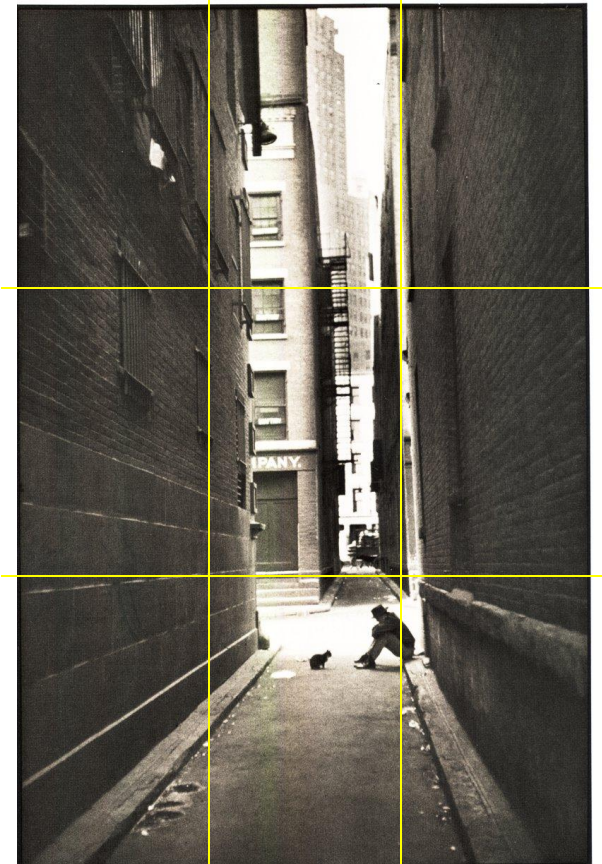
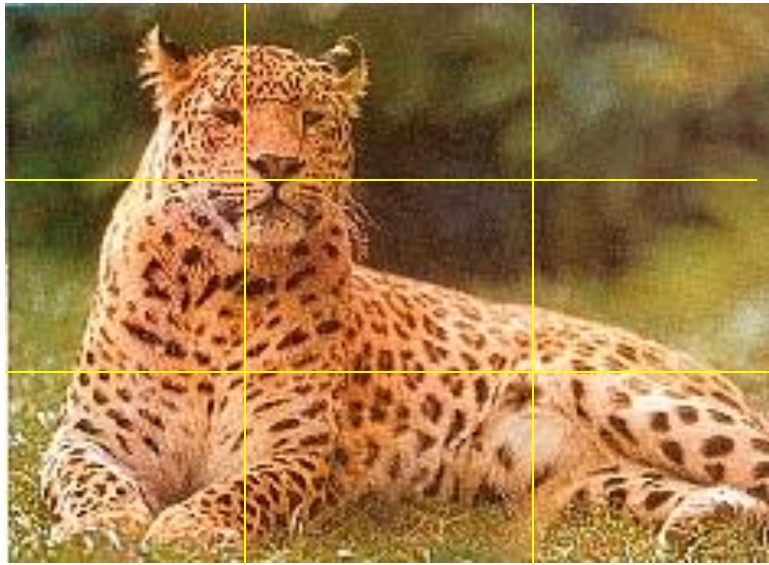
JEUNE FEMME OU DAME ÂGÉE?



Dali :Slavemarket



# Lignes de force





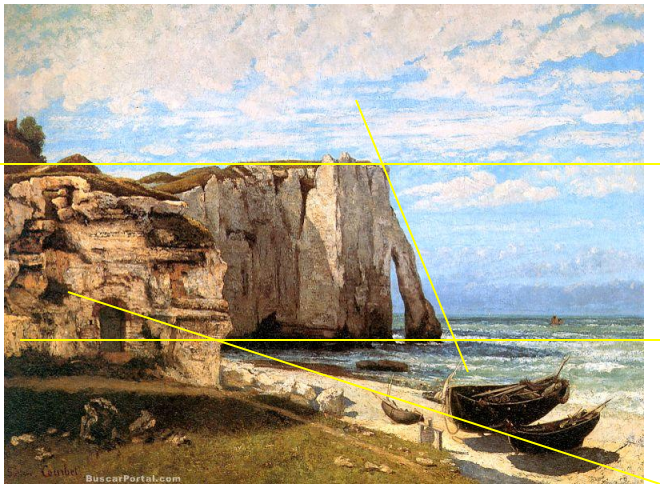
# Lignes directrices



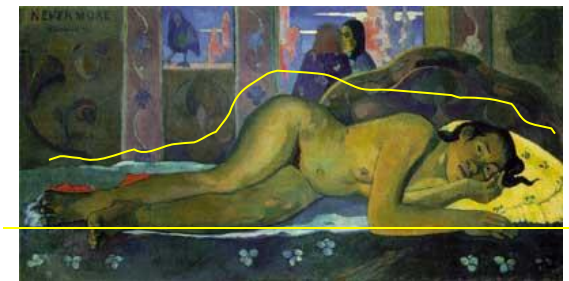
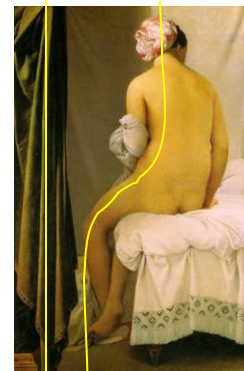
Lignes horizontales: impression de calme, de détente...



Lignes verticales: puissance, force, orgueil...



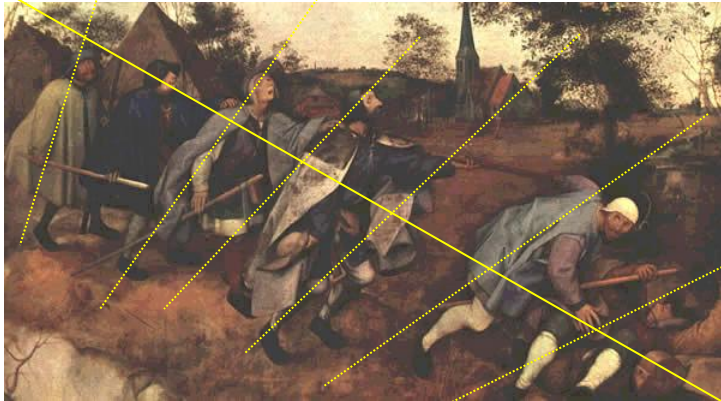
Plusieurs lignes: Opposition d'une oblique et d'horizontales; composition plus animée.



Opposition d'une droite et d'une ligne sinueuse  
Harmonie de la composition



# Lignes directrices

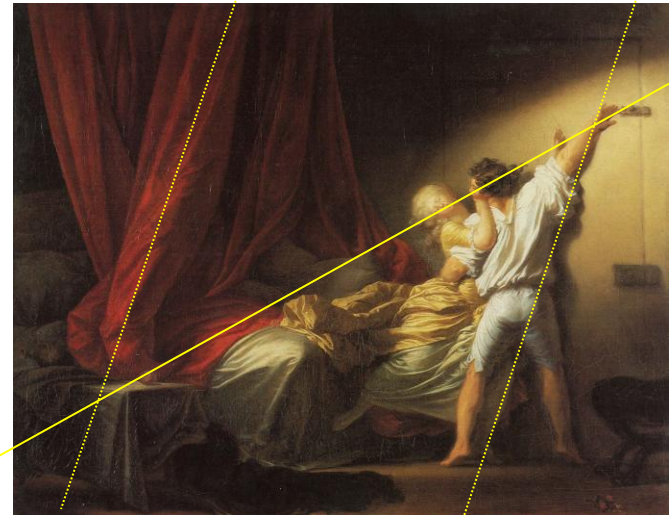


Bruegel le Vieux : Les aveugles conduisant les aveugles

**La diagonale descendante:** la plus dynamique. Elle accentue l'idée du mouvement de chute, de descente, de glissade. Mais le regard tend à sortir du cadre.

En suivant la diagonale, l'œil accompagne le mouvement de bascule vers l'avant.

Le mouvement de chute est décomposé de façon quasi stroboscopique.



Fragonard : Le Verrou

**La diagonale montante:** accentue l'idée d'ascension, d'effort

A partir de la pomme (le fruit défendu) posée sur un guéridon, l'œil est directement conduit jusqu'au verrou qu'on s'apprête à fermer (l'acte sur le point de s'accomplir)

# Lignes directrices

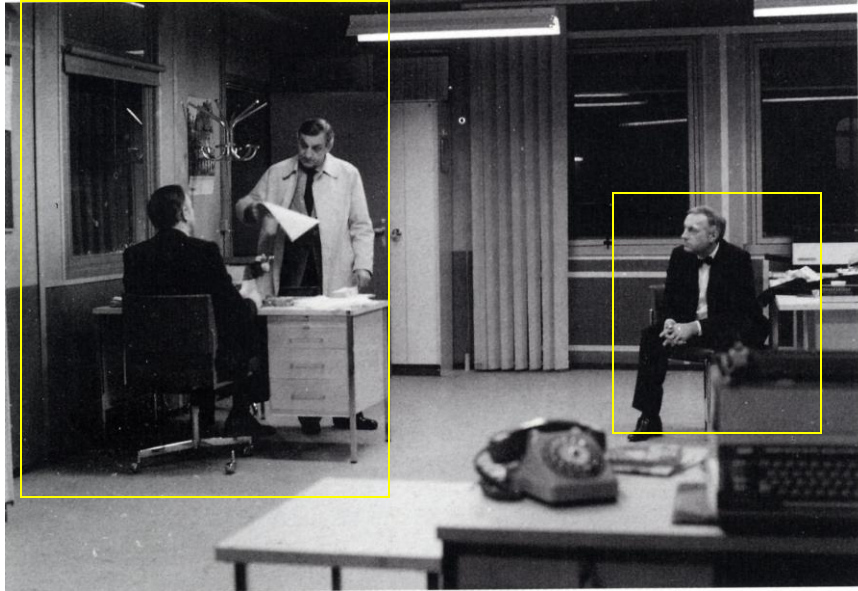


Nouvel Observateur, Juin 2004. Guerre en Irak

Les lignes obliques, autre que les diagonales, sont plutôt évocatrices d'instabilité, de déséquilibre ou d'agitation, voire de tristesse, de mélancolie (selon l'inclinaison et le désordre).



# Les masses

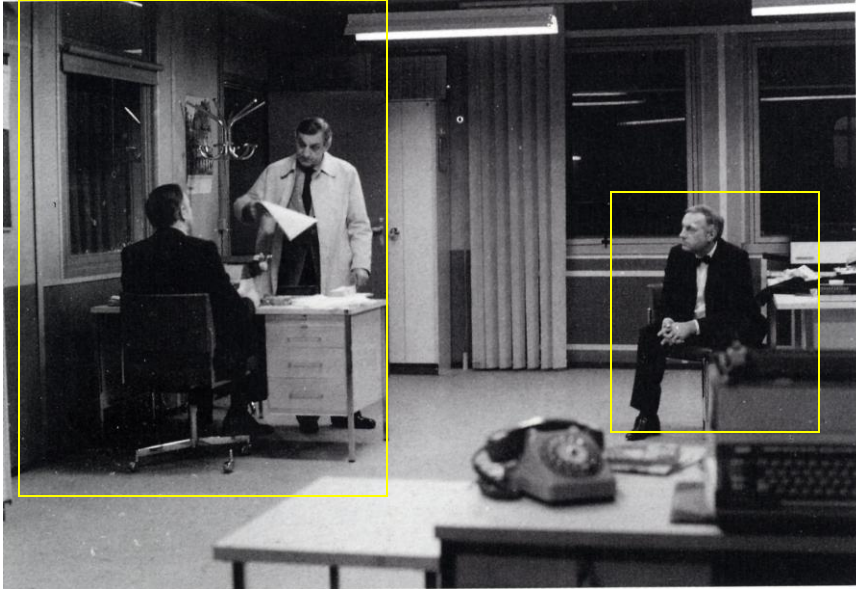


Les deux masses sont séparées par un vide central , évocateur du fossé séparant les policiers du prévenu.





# Les masses



Claude Miller: Garde à Vue

Les deux masses sont séparées par un vide central , évocateur du fossé séparant les policiers du prévenu.



E. BILAL : la femme piège

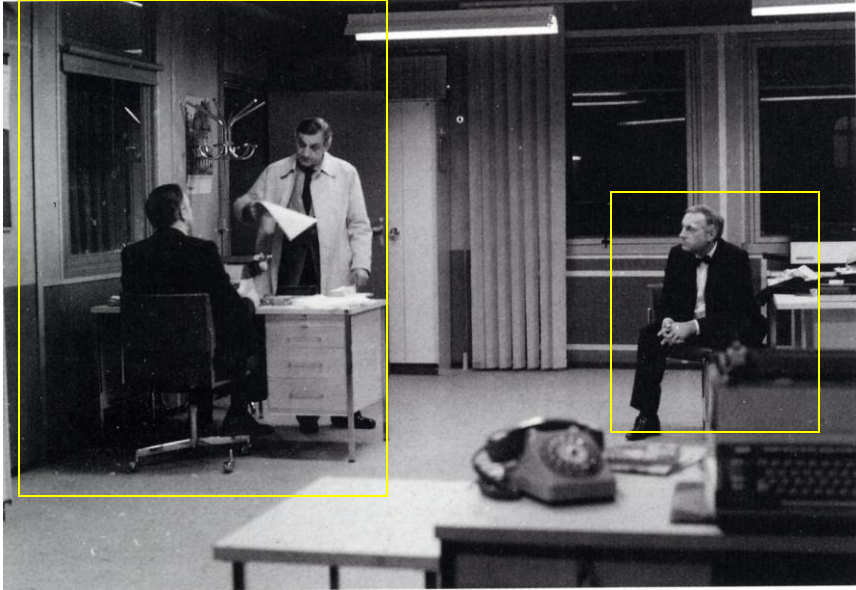


Baugin: Le Dessert de Gaufrettes

Le pan de mur fait contrepoids au carafon. Le verre compense vers le haut la masse circulaire de l'assiette, et tend à ramener le regard vers le centre de la composition.



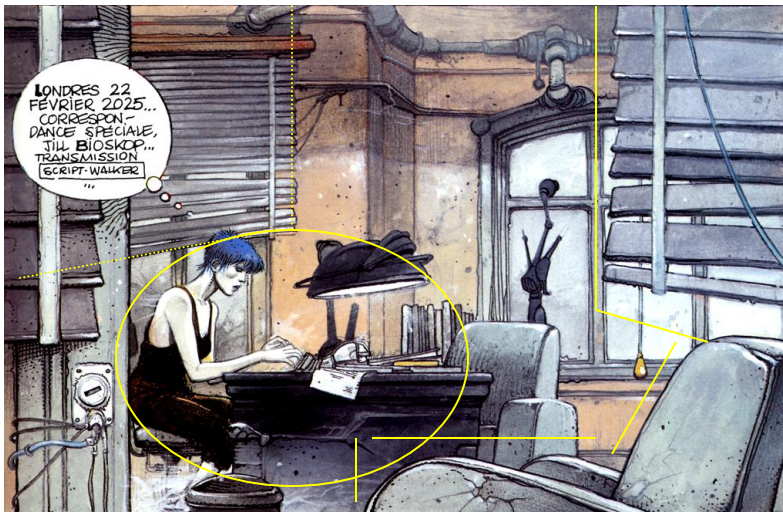
# Les masses



Les deux masses sont séparées par un vide central , évocatuer du fossé séparant les policiers du prévenu.



Le pan de mur fait contreponds au carafon. Le verre compense vers le haut la masse circulaire de l'assiette, et tend à ramener le regard vers le centre de la composition.

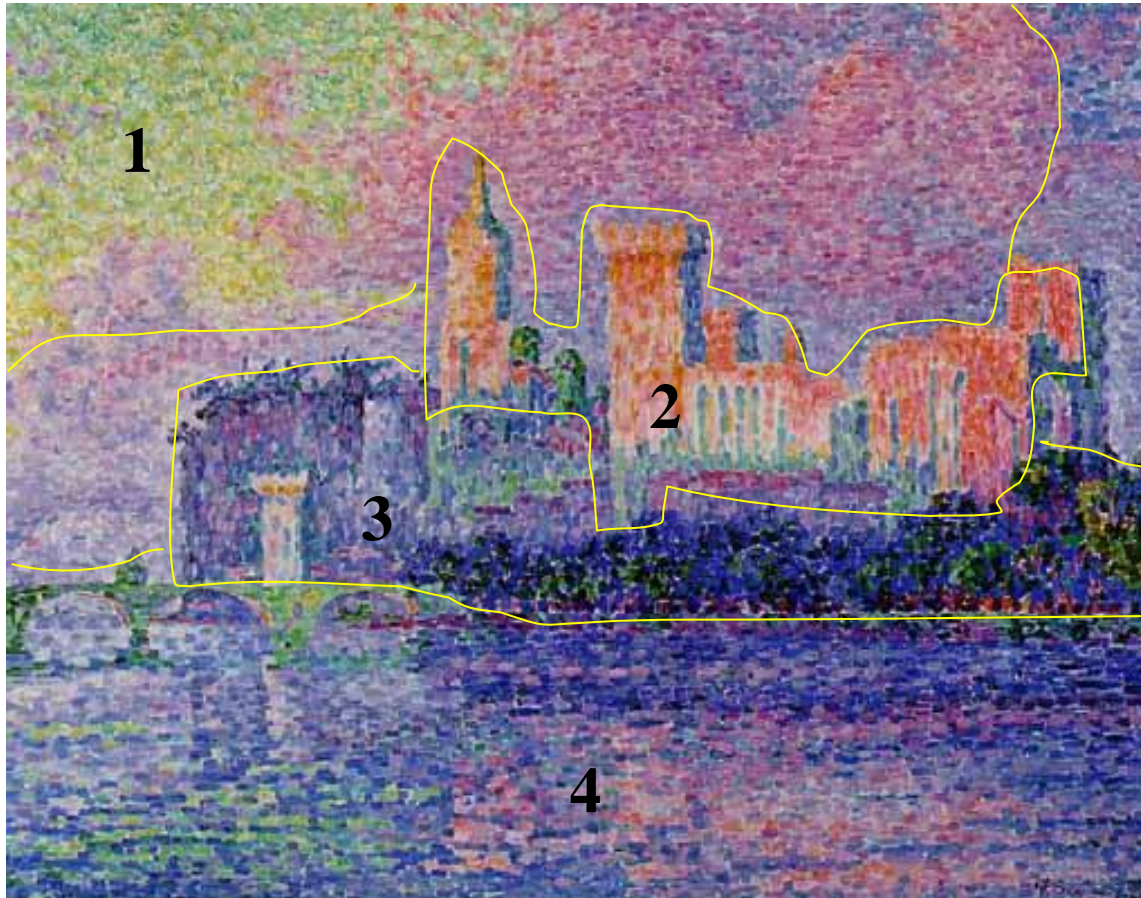


Le store vénitien et le fauteuil, vus en avant-plan sur le coté droit,équilibrent la masse principale (femme + bureau) .

E. BILAL : la femme piège



# Masses colorées répartition



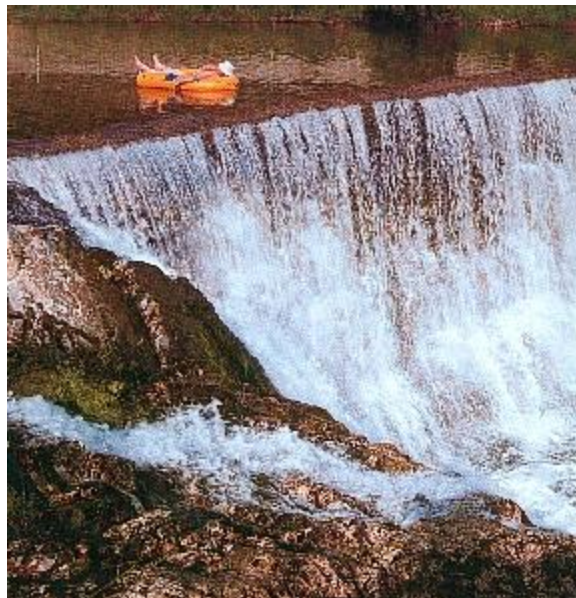
Paul SIGNAC: le Palais des Papes

Paul Signac ramène sa composition à 3 ou 4 masses colorées assez différenciées (avec des nuances au sein de chacune d'elles) pour marquer les différents plans de l'image

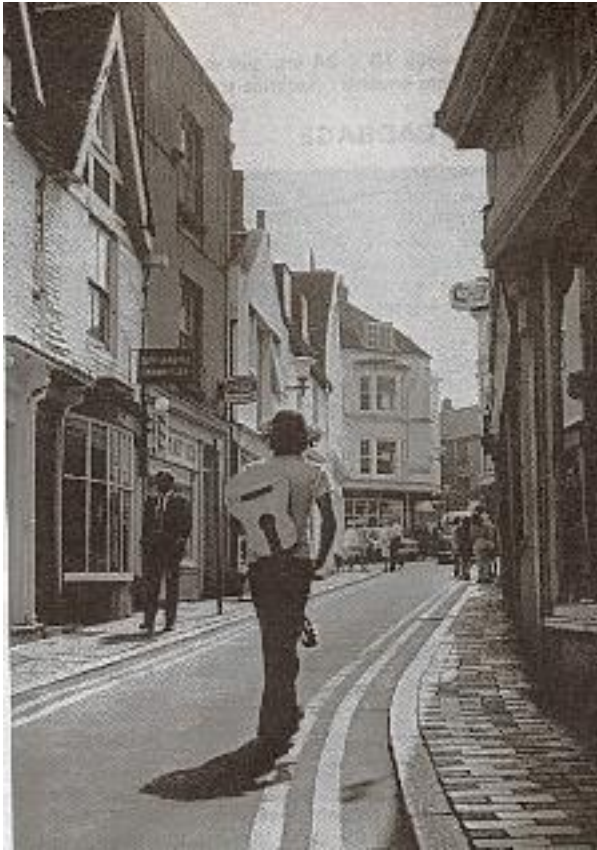




# Une histoire

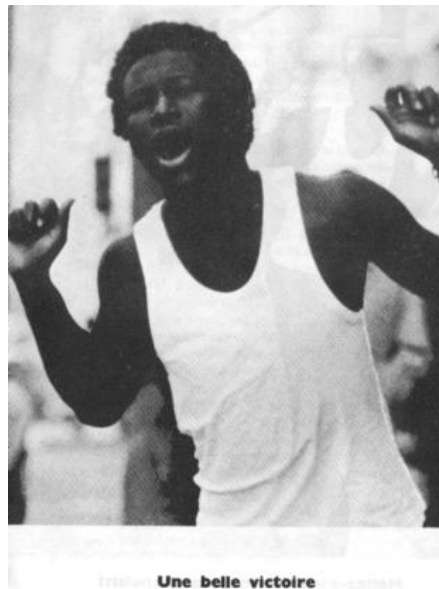


# cadre1

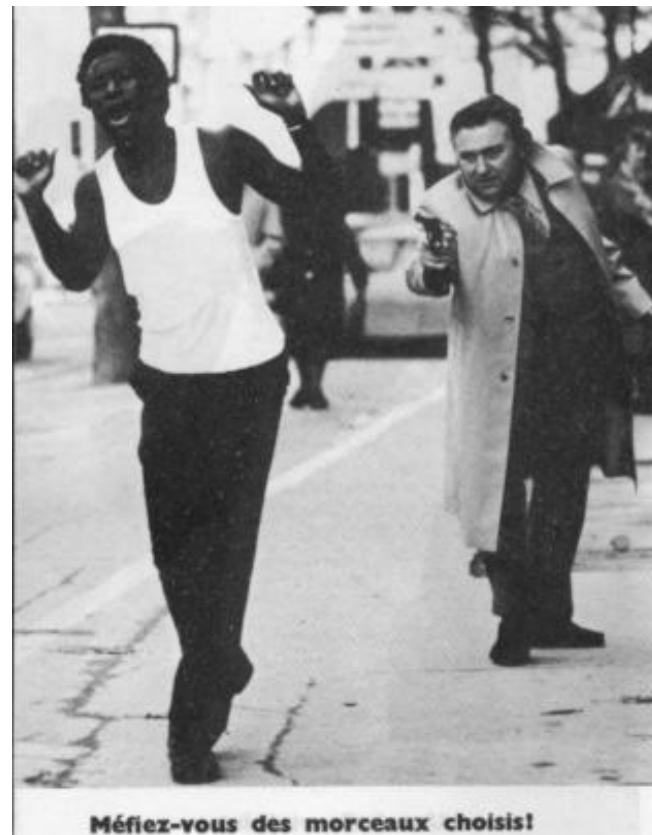




cadre2



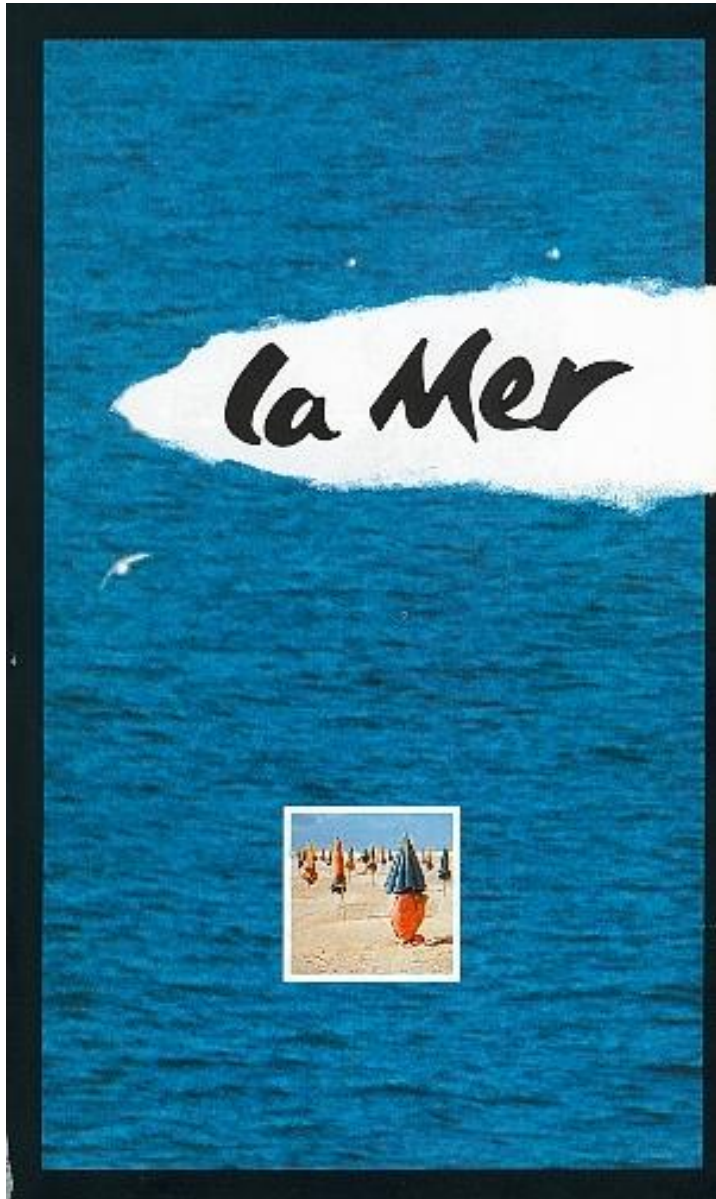
titel **Une belle victoire** - 2008



**Méfiez-vous des morceaux choisis!**



# Cadre3: incrustation



Quand une image s'insère dans une autre, on parle d'**incrustation**





# Perspective

les lignes de fuite convergent vers le point de fuite



Perspective ouverte

Position de la ligne d'horizon  
(niveau des yeux)



Fermée au centre et ouverte à droite conduisant le regard vers le hors cadre



Jan Vermeer: la Leçon de Musique

Perspective fermée







Max  
Beckmann  
(1884-1950)

*Portrait de  
famille*

Chaque objet possède sa propre perspective, en contradiction avec l'espace qui englobe les autres formes. Le volume de la pièce est étreint, instable, menaçant. Ces tensions internes révèlent, cachés sous le calme apparent de la famille, le désespoir et la colère.



# La lumière



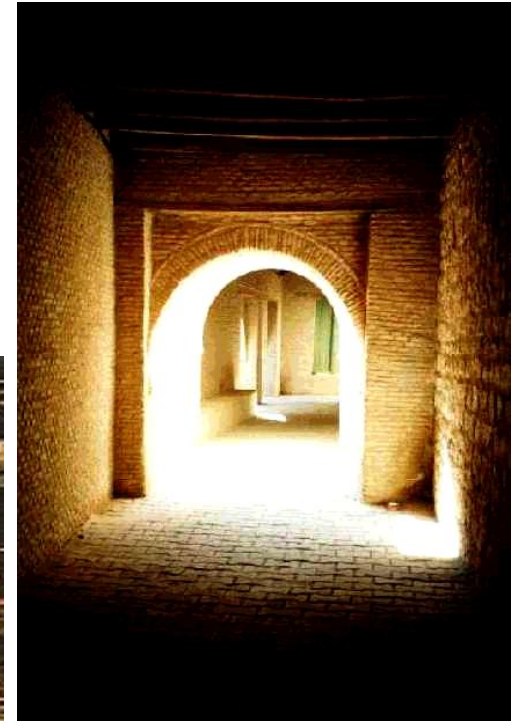
Contre-jour



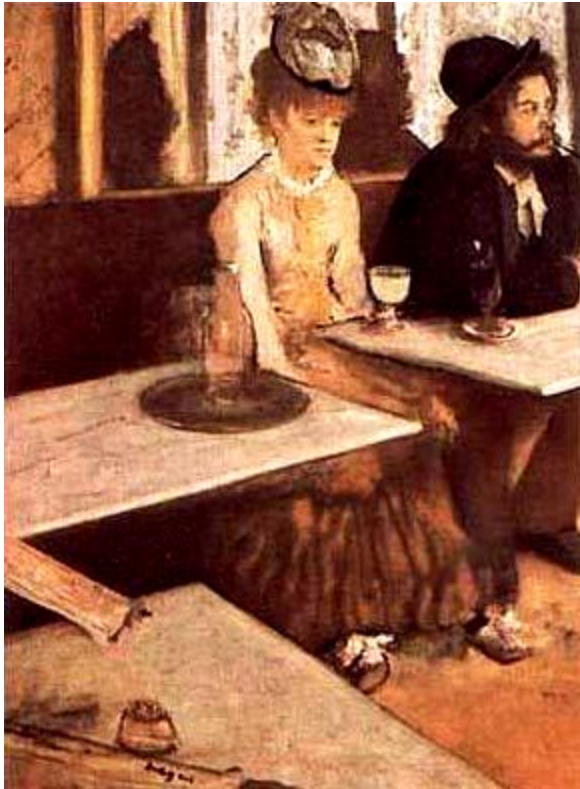
Sur exposé



Sous exposé



# Les vides



Un grand espace vide, occupant le premier plan et la gauche du tableau, suggère la solitude et le désarroi de la jeune femme.



Le vide entre les deux personnages exprime leur antagonisme, leur désaccord, leur opposition.

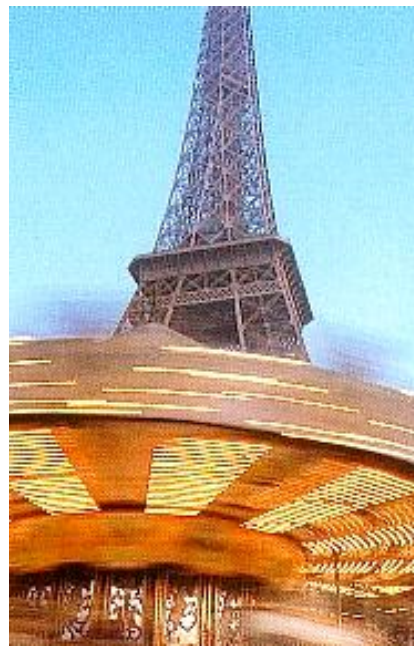




# Point de vue



Frontal



Contre-plongée



Plongée





# Profondeur de champ



**Ces trois vues d'un même sujet illustrent les différentes manières de traiter la profondeur de champ.**

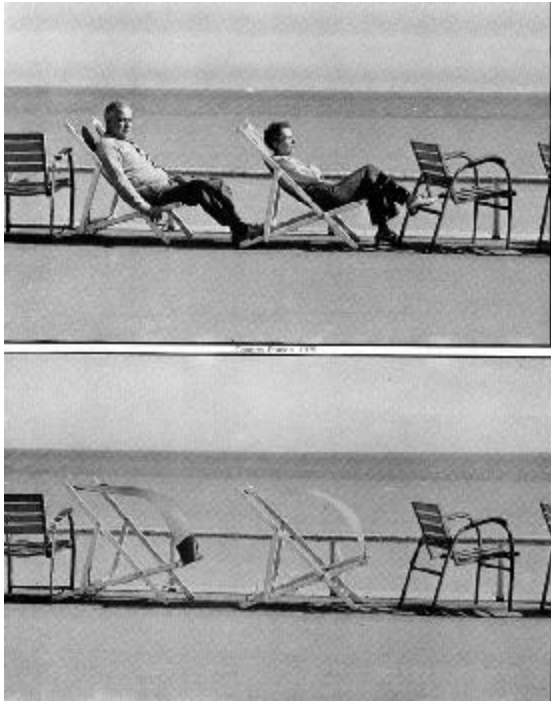
La photo A isole au deuxième plan le roi et la dame seules figures nettes. Et laisse flous l'avant-plan et l'arrière-plan.

La photo B délaisse l'avant-plan (flou) et privilégie un deuxième plan (net) plus profond.

La photo C présente l'ensemble en un seul plan net (grande profondeur de champ).



# Hors-champ

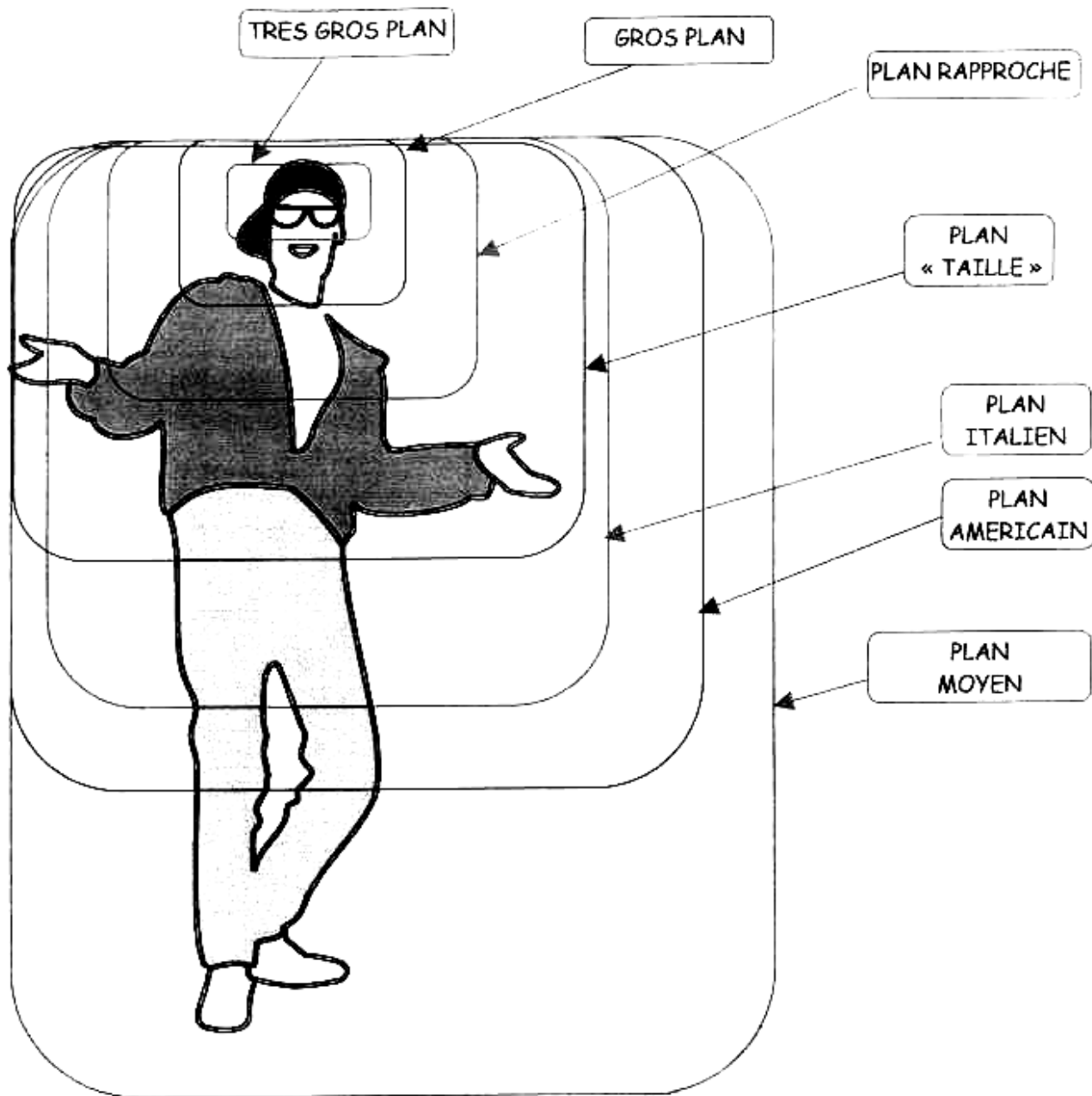


## exercice

- a. Décrivez ce que vous voyez objectivement.
- b. Identifiez le mouvement de l'œil proposé (construit? ) par l'image.
- c. Remarquez les éléments de composition de l'image: cadrage, rapport des volumes, perspective, angles, plans.
- d. Discutez d'interprétations possibles de l'image.
- e. Quels facteurs contribuent à ces différentes interprétations.



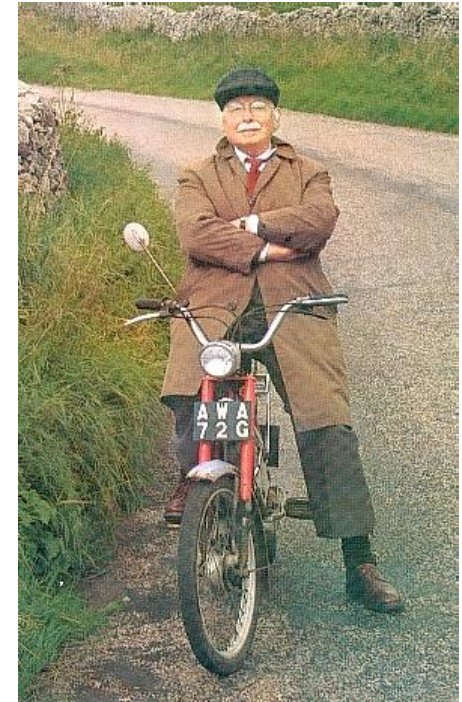
# Echelle des plans



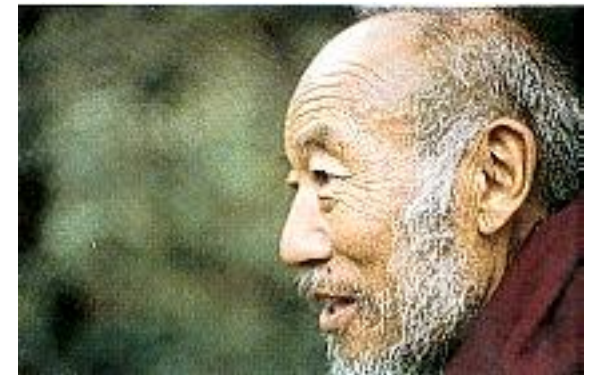
# Mouvement



Dynamique

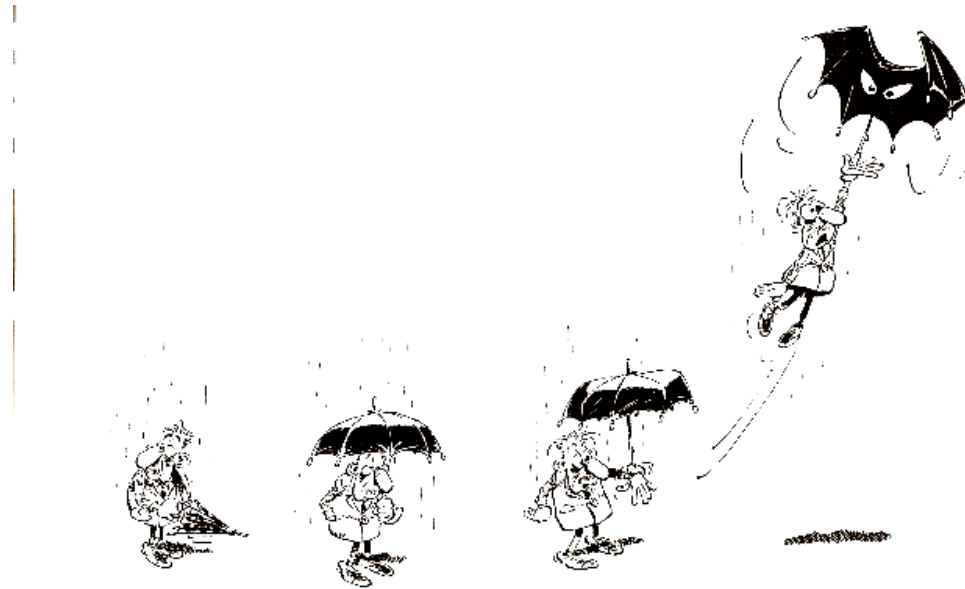


Statique





# Personnification



Métaphore par laquelle un objet est considéré comme animé, un animal comme une personne.



# Antithèse



L'antithèse propose une opposition entre deux sujets



# Parallélisme



Le parallélisme correspond à une disposition symétrique



# Chiasme



Le garagiste BLEU et JAUNE , et la dépanneuse JAUNE et BLEU font **CHIASME**

Un CHIASME correspond à une disposition inversée, *Sujet - Verbe* puis *Verbe - Sujet* par exemple.

*(Il faut manger pour vivre et non vivre pour manger.)*



# Métonymie



**La partie représente le tout**

La vue des mains suffit à représenter l'ensemble de la personne âgée.

# Métaphore

TIENS DE PLATE COURTOISIA



Renaître chaque jour sous la rosée  
n'est plus le privilège exclusif des fleurs.

La **métaphore** rapproche un comparé et un comparant en se passant du comparé

La rose est la métaphore de la femme (ou de la féminité)

La métaphore attribue les caractéristiques d'un objet (le comparant: la rose) à un autre (le comparé: la féminité).







Une image est marquante par:

**-1- Les informations** qu'elle donne: Qui ?, Quoi ?, Où ?, Quand ?, Comment ?

Une **histoire**: situation initiale, personnages, événements, situation finale,...

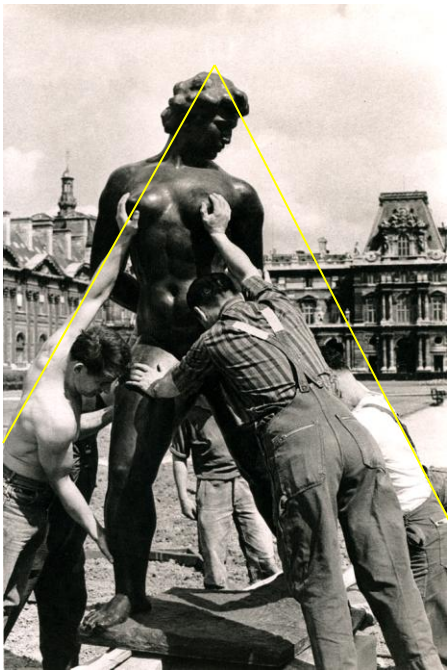
**-2- Les sensations** qu'elle provoque:

Les **lignes de force**: les **points forts** constituent les lieux idéaux où placer les sujets dans l'image

Le **cadrage**: le cadre a pour fonction de cerner la réalité. Le choix du cadre détermine un certain nombre d'**interprétations**.

La **perspective**:

La **taille, la lumière, les couleurs, la texture...**



Doisneau: Installation des statues de Maillol aux Tuileries-1964



Doisneau 1946

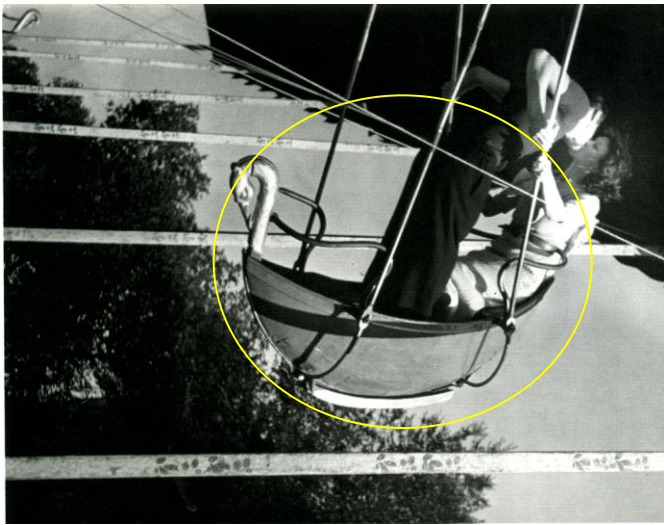


Renoir: Femme à la lettre



Goya: El 3 de Mayo

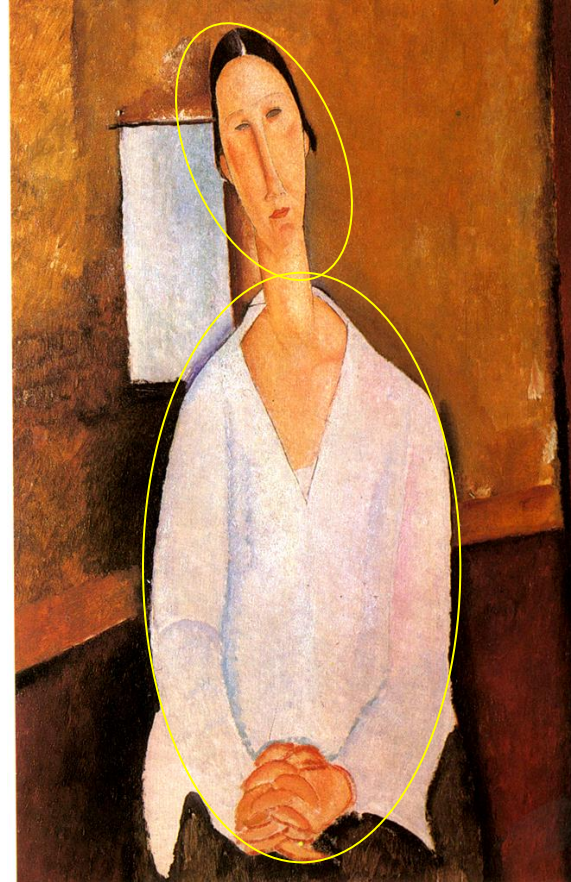




Brasai: Le Baiser



Rembrandt: Le ménage du Menuisier



Modigliani: Madame ZBOROWSKA

